



مدينة شانغهاي

الدليل السياحي - تجاري



الفهرس

| الصفحة | العنوان | رقم |
|---------|------------------------------|-----|
| 01 | لماذا هذا الدليل مهم؟ | 1 |
| 02 | قبل دخول مدينة شانغهاي | 2 |
| 03 | خريطة التاجر الذكي | 3 |
| 04 | خريطة مدينة شانغهاي المبسطة | 4 |
| 05 - 08 | المطاعم العربية | 5 |
| 09 | الكافيات المشهورة | 6 |
| 10 - 17 | المعالم السياحية والترفيهية | 7 |
| 18 - 21 | الأسواق المتخصصة | 8 |
| 22 | أماكن التواصل العامة | 9 |
| 23 | مكاتب الهجرة والجوازات | 10 |
| 24 | القنصليات في مدينة شانغهاي | 11 |
| 25 | بقاتل وتجمعات ومساجد | 12 |
| 26 - 27 | خريطة مترو مدينة شانغهاي | 13 |
| 28 | متى تحتاج الى طرف ثالث؟ | 14 |
| 29 | الوعي بتكاليف الشحن والجمارك | 15 |
| - | نصيحة ختامية | 16 |

لماذا هذا الدليل؟

شانغهاي مدينة الفرص ... حيث يلتقي المال بالمتعة

شانغهاي ليست فقط عاصمة المال والأعمال في الصين، بل مدينة تنبض بالحياة، الثقافة، والتجربة العالمية.

هذا الدليل ضمم ليكون رفيقك في رحلتك، سواء كنت: مستثمرًا، تاجرًا يحضر معرضًا، أو زائرًا يريد استكشاف المدينة بذكاء.

و
هذا ليس دليل
أماكن فقط!

بل خريطة
"فرص وتجارب".

قبل دخول مدينة شانغهاي

تطبيقات اخرى

Baidu Translate

تطبيق يساعدك على الترجمة الفورية بدقة عالية



Douyin

تطبيق التيك توك النسخة الصينية ومختلف عن الذي نستخدمه



MeiTuan Waimai

تطبيق متخصص بتوصيل الاكل من المطاعم (يوجد به اكل حلال)



HuoLala

تطبيق يساعدك على نقل البضائع او العفش من مكان الى مكان



تطبيقات الخرائط

A map

تطبيق خرائط مميز ويدعم اللغة الإنجليزية وسهل الاستخدام



Baidu Map

خرائط بايدو سهلة الاستخدام وتدعم اللغة الانجليزية



Dianping

تطبيق يسهل معرفة المطاعم والفنادق والفعاليات المحيطة



DiDi Driver

تطبيق توصيل الركاب دي دي مميز بأسعاره وسهل الاستخدام



تطبيقات المشتريات

1688

تطبيق للتواصل مع المصانع بشكل مباشر للكميات



Taobao

تطبيق مشتريات مشهور بأسعار تلافسية يبيع بالكميات القليلة



Meituan

تطبيق يساعدك على حجز الاذكار والفنادق وايضا الطعام



Jingdong

تطبيق متميز بمشتريات الالكترونيات كالهواتف وغيرها



تطبيقات اساسية

Let's VPN

تطبيق يساعدك على فتح البرامج المحجوبه كالواتساب والسناب



WeChat

تطبيق التواصل الرسمي أيضا للمدفعوات (متعدد الاستخدام)



Alipay

تطبيق يساعدك على الدفع باستخدام بطاقات البنوك كالفيزا



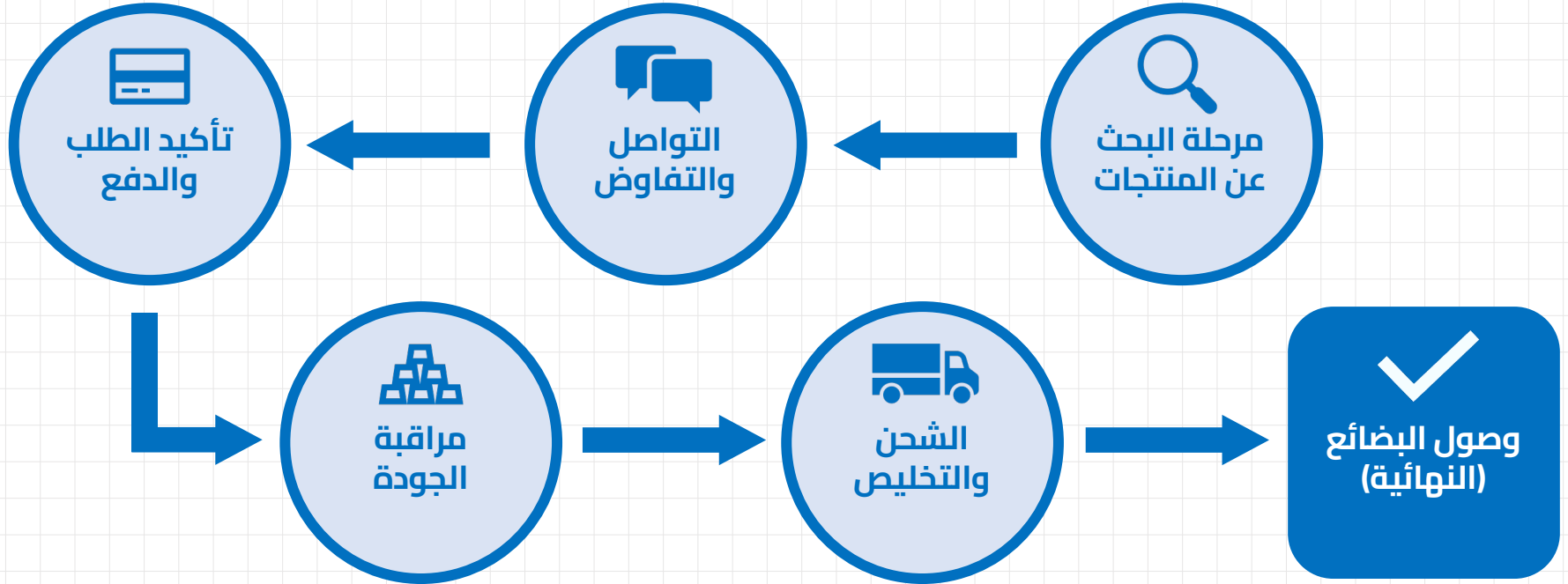
Trip.com

تطبيق الحجوزات المشهور للفنادق والاماكن السياحية والتنقل



من الضروري ان تكون هذه التطبيقات في هاتفك المحمول قبل وصولك الى الصين ..

خريطة التاجر الذكي



خريطة مدينة شانغهاي المبسطة



المطاعم العربية (1)

مطعم إيلي

مأكولات لبنانية شعبية

★ 4.3 🏠 ¥138/Person

ELI FALAFEL Lebanese&Mediterranean黎巴

嫩美食(延平路店) 上海市静安区延平路135号101室

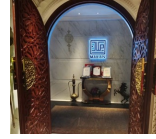


مطعم مكان

مأكولات عربية شعبية

★ 4.3 🏠 ¥178/Person

MAKAN(迪拜餐厅店) 上海市徐汇区漕溪北路45号2楼(徐家汇地铁站9号口步行170米)



الف ليلة وليلة

مأكولات عربية شعبية

★ 4.0 🏠 ¥118/Person

一千一夜阿拉伯餐厅(静安店) 上海市静安区常熟路85弄神州商务大楼1号5层



3 كباب الاخوين

مشاوي تركية

★ 4.2 🏠 ¥58/Person

Brothers Kebab兄弟烤肉店 上海市闵行区古北路1699号古北1699商业广场B2层



2 كباب الاخوين

مشاوي تركية

★ 4.2 🏠 ¥52/Person

Brothers Kebab兄弟烤肉店(南泉北路店) 上海市浦东新区南泉北路528号新大陆广场北楼1层



كباب الاخوين

مشاوي تركية

★ 4.2 🏠 ¥46/Person

Brothers Kebab兄弟烤肉店(奉贤路店) 上海市静安区奉贤路310号



مطعم طاجن

مأكولات مغربية شعبية

★ 4.4 🏠 ¥400/Person

Tajine Moroccan塔金摩洛哥中东餐厅 上海市黄浦区延安东路7号外滩(中山东二路)

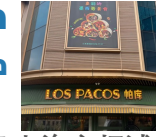


مطعم لوس باكوس

مأكولات اسبانية

★ 4.2 🏠 ¥123/Person

LOS PACOS帕库墨西哥餐厅 上海市杨浦区民府路678号抖音广场T1区帕库墨西哥餐厅1F-07B08号商铺



سلسلة مطاعم نالي

مأكولات شينجانية

★ 4.5 🏠 ¥85/Person

耶里夏丽·新疆菜(南丹东路店) 上海市徐汇区上海城区南丹东路106号 عدة فروع



المطاعم العربية (2)

مطعم إيلي نالدو

أطباق بحرية ومتنوعة

★ 4.5 📍 ¥121/Person



📍 Ali Lando 阿丽兰朵·地中海餐厅 Ali Lando 阿丽兰朵·地中海餐厅

مطعم إيفيس مأكولات تركية

★ 4.6 📍 ¥217/Person



📍 Efes Restaurant 艾菲斯餐厅(陆家嘴店)
上海市浦东新区商城路665号陆家嘴
1885广场B座一层

مطعم اسا الشرق الاوسط

مأكولات عربية شرقية

★ 4.3 📍 ¥110/Person



📍 阿萨中东料理·清真(上海五角场店) 上海市
杨浦区五角场街道政通路189号万达广场C
栋一层1213号阿萨中东料理

شاورما حبيبة شورما لبنانية

★ 3.6 📍 ¥45/Person



📍 Habibi lebanese shawarma 上海市静安区
富民路255弄1-7号富民路255弄小区

مطعم كباب تركي مشاوي تركية سانديتتش

★ 3.5 📍 ¥33/Person



📍 TURKISH KEBAB 中东美食 上海市奉贤区
奉炮公路450号114室

المطبخ النيبالي مأكولات هندية ونيبالية

★ 4.4 📍 ¥146/Person



📍 尼泊尔餐厅 Nepali Kitchen(巨鹿路店) 上
海市静安区巨鹿路819弄4号

مطعم SPO+J

مأكولات غربية مودرن

★ 4.0 📍 ¥132/Person



📍 SPO+J.MEET Cafe&Bistro(武康大楼店) 上
海市长宁区兴国路408号一层

مطعم أندلوسيا مأكولات غربية مميزة

★ 3.9 📍 ¥123/Person



📍 Andalusia 安达卢斯中东餐吧 上海市静安
区江宁路699号MOHOMall一楼靠近5号口

مطعم سمانية مأكولات تركية

★ 4.5 📍 ¥85/Person



📍 清真·苏曼亚土耳其餐厅 上海市黄浦区
九江路619号(人民广场地铁站14号口步
行360米)

(3) المطاعم العربية

مطعم توك التركي مأكولات تركية

★ 4.3 📍 ¥115/Person



📍 TUK土耳其西餐厅(世纪大道店) 上海市浦东新区东方路796号96广场1层115单元

مطعم العم قادر مأكولات شينجانية

★ 4.3 📍 ¥74/Person



📍 清真·卡德尔大叔新疆主题餐厅(大拇指广场店) 上海市浦东新区芳甸路199弄40号

مطعم حميم مأكولات عربية و فطائر

★ 4.4 📍 ¥110/Person



📍 禾米穆餐厅HAMEEM巴基斯坦 上海市徐汇区天钥桥路1号煤科大厦楼下商业206室207室

مطعم ميلاديه مطعم شينجاني

★ 3.8 📍 ¥61/Person



📍 米拉迪亚新疆美食(学府街店) 米拉迪亚新疆美食(学府街店) 上海市杨浦区三湘世纪花城东区北门东80米

مطعم ايلي فلافل اكل لبناني وشرق اوسط

★ 4.6 📍 ¥166/Person



📍 ELI FALAFEL黎巴嫩美食(延平路店) 上海市静安区延平路135号101室

مطعم خان بابا مأكولات باكستانية

★ 4.4 📍 ¥97/Person



📍 汗巴巴巴基斯坦料理(人广店) 上海市黄浦区六合路98号港陆黄浦中心1栋

مطعم بيتاس وتاكاس مأكولات هندية وعربية

★ 3.8 📍 ¥129/Person



📍 Pita's&Tika's中上和印度风味餐厅(闵行天街店) 上海市闵行区剑川路1000号龙湖上海闵行天街F5层

مطعم توك مأكولات تركية

★ 3.8 📍 ¥97/Person



📍 TUK土耳其餐厅(淮海中路店) 上海市黄浦区淮海中路755号新华联商厦4层

مطعم تركباب مأكولات تركية

★ 4.4 📍 ¥90/Person



📍 TurKebab土耳其卡巴·土耳其菜(上海爱琴海店) 上海市闵行区虹桥镇吴中路1588号爱琴海购物中心5楼F536号

المطاعم العربية (4)

مطعم كباب مشوي مأكولات هندية

★ 4.4 📍 ¥115/Person



📍 克比印度餐厅KebabsontheGrille(陕西北路店) 上海市静安区陕西北路688号

ZaiKa 再咖 مأكولات تركية

★ 4.3 📍 ¥122/Person



📍 ZaiKa再咖·土耳其印巴餐厅(平金中心店) 上海市闵行区顾戴路2468号(七莘路地铁站出入口旁)

Kaya 卡雅 مأكولات تركية وهندية

★ 4.4 📍 ¥114/Person



📍 克比叔叔印度土耳其餐厅Kaya(吴界店) 上海市徐汇区吴兴路277号吴界3号楼3层 R305-R306室

مطعم بيستولارا مطعم مكسيكي

★ 4.3 📍 ¥158/Person



📍 Pistolera Mexican Cantina(上海商城店) 上海市静安区南京西路1376号上海商城F1层

مطعم النار السوداء مأكولات هندية

★ 4.3 📍 ¥89/Person



📍 Black Fire·黑焗印度创意料理(上海荟聚店) 上海市长宁区金钟路788号上海荟聚F4层

مطعم تروس تاج مأكولات هندية وتركية

★ 4.2 📍 ¥115/Person



📍 TurcTaj图尔克泰姬印度土耳其餐厅 上海市长宁区武夷路196-200号1幢104室

مطعم سلطان مأكولات تركية

★ 4.5 📍 ¥164/Person



📍 SULTAN·土耳其餐厅(静安店) SULTAN·土耳其餐厅(静安店)

مطعم كابايا مأكولات تركية

★ 4.8 📍 ¥158/Person



📍 KAPYA 土耳其餐厅 上海市静安区武定路479-1号

مطعم خانه بادوش مأكولات باكستانية

★ 4.0 📍 ¥95/Person



📍 游牧Khana·Badosh巴基斯坦特色餐厅 上海市闵行区申长路869号龙湖虹桥天街购物中心

الكافيات المشهورة

كافي OR.SO

قهوة مختصة

★ 4.3 🏠 ¥55/Person



📍 OR.SO Coffee Lab & Bar 上海市普陀区光复西路3543号

كافي توتو

قهوة تركية وحلا

★ 4.4 🏠 ¥66/Person



📍 土屋TUTU 上海市青浦区和睦村362号103-104室(362号后面,面朝水街)

كافي حبيبي

قهوة ووجبات وشيشة

★ 3.7 🏠 ¥141/Person



📍 Habibi Cafe&Shisha(永嘉路300弄小区店) 上海市徐汇区永康路131号(丁香花园/复兴西路)

كوفي ارايكا

قهوة مختصة

★ 4.2 🏠 ¥35/Person



📍 % Arabica阿拉比卡咖啡(环贸iapm店) 上海市徐汇区淮海中路999号环贸iapm商场2层(写字楼二期与商场交界处)

كافي كوفاس

قهوة تركية وحلا

★ 3.9 🏠 ¥44/Person



📍 cowes咖啡店 上海市松江区茸北路551号6幢105

كافي طويق

قهوة مختصة سعودية

★ 4.4 🏠 ¥25/Person



📍 TUWAIQ COFE山脉咖啡 上海市宝山区罗店路388弄A座A101-102

كافي نودن

قهوة مختصة ومخبوزات

★ 3.8 🏠 ¥28/Person



📍 嗒町咖啡NODDIN COFFEE(中山公园店) 上海市长宁区长宁路780号中山公园(中山公园地铁站7号口步行260米)

كافي إيميوك

قهوة مختصة ومخبوزات

★ 4.3 🏠 ¥31/Person



📍 AIMEEWQ COFFEE(AMP美达广场店) 上海市浦东新区鸣斐路与卓耀路交叉口东南140米

كوفي باو باو

قهوة مختصة ومخبوزات

★ 4.5 🏠 ¥56/Person



📍 PAOPA0 Bakery&Cafe(新天地时尚店) 上海市黄浦区马当路245号新天地时尚二期B1层B101-102

المعالم السياحية والترفيهية (1)

شارع الأجنب تجمعات مطاعم واسواق

📍 **上海老外街**-上海市闵行区虹梅路3338弄



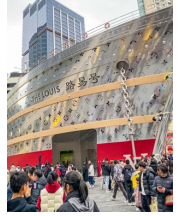
منطقة الابرار LuJiaZui

📍 **陆家嘴站口**-地铁2号线



سفينة لويس فاتون

📍 **兴业太古汇**-上海市静安区石门一路288号



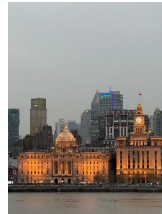
حديقة ومبنى 1000 الشجرة

📍 **天安千树 大洋晶典**-上海市普陀区长寿路街道莫干山路600号



منطقة البوند مقابل الابرار

📍 **外滩上海**-上海市闵行区虹泉路1101号



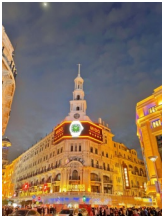
مركز باو لي للتسوق اطلالات داخلية جميله

📍 **宝乐汇印象城**-上海市宝山区牡丹江路1569号



شارع نانجين للتسوق

📍 **上海南京路步行街**-上海市黄浦区南京东路558号



شارع كوريا الشهير

📍 **上海韩国街**-上海市闵行区虹泉路1101号



مركز PAC للملابس الماركة

📍 **PAC购物中心**-静安区常德路688号(昌平路地铁站2号口步行410米)



المعالم السياحية والترفيهية (2)

الحديقة المائية Tropical Storm

📍 **تropical Storm** 热带风暴水上乐园 闵行区
新镇路78号



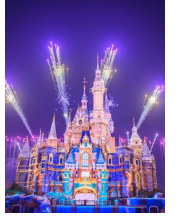
حديقة وملاهي Happy Valley

📍 **Happy Valley** 上海欢乐谷 松江区佘山
旅游度假区林湖路888



دزني لاند Disney

📍 **Disney Land** 上海迪士尼度假区 浦东
新区川沙新镇申迪北路



حديقة الحيوانات البحرية

📍 **Sea World** 上海长风海洋世界 普陀
区大渡河路451号



حديقة شانغهاي للحيوانات زوو

📍 **Shanghai Zoo** 上海动物园 上海市长宁
区虹桥路2381号



حديقة الحيوان wild animal Park

📍 **Wild Animal Park** 上海野生动物园 浦东新
区宣桥镇南六路178号



حديقة شانغهاي للنباتات

📍 **Shanghai辰山植物园** 松江区
辰花公路3888号



حديقة جو تسون GuCun park

📍 **GuCun park** 顾村公园 宝山区沪太
路4788号



حوض محيط شانغهاي

📍 **Shanghai Ocean Aquarium** 上海海洋水族馆 浦东新
区浦东新区陆家嘴环路
1388号



المعالم السياحية والترفيهية (3)

حديقة بوجيانغ للزهور

📍 **上海浦江郊野公园** 上海市闵行区浦星公路2578弄8号



حديقة غابات نهر بين Bin River

📍 **上海滨江森林公园** 上海市浦东新区高桥镇凌桥高沙滩3号



حديقة الزهور والورود

📍 **上海植物园** 徐汇区龙吴路1111号



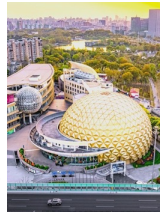
حلبة سباق السيارات

📍 **上海国际赛车场** 上海市嘉定区伊宁路2000号



السيرك Circus

📍 **上海马戏城** 上海市静安区共和新路2266号(上海马戏城地铁站3号口步行90米)



مركز وحديقة Changfeng

📍 **上海长风公园** 上海市大渡河路189号



مسبح شانغهاي الاولمبي

📍 **上海游泳馆** 上海市徐汇区中山南二路1300号(上海游泳馆地铁站1号口步行230米)



ملعب شانغهاي الرياضي

📍 **上海体育馆** 上海市徐汇区漕溪北路1111号(上海体育馆地铁站2号口步行140米)



نادي ترفيهي لسباق السيارات

📍 **凌炫卡丁车俱乐部** 上海市浦东新区济阳路1875号(胜道酷野国际卡丁车公园院内)



المعالم السياحية والترفيهية (4)

فندق شانغهاي تحت الأرض

📍 **佘山世茂洲际酒店** 上海市松江区辰花路5888号



ساحة الشعب في شانغهاي

📍 **上海人民广场** 上海市黄浦区上海市黄浦区人民大道120号



حي شين تيان للتسوق والترفيه

📍 **上海新天地** 上海市黄浦区太仓路181弄6-15号



متحف شانغهاي التاريخي

📍 **上海市历史博物馆** 上海市黄浦区南京西路325号(人民广场地铁站11号口步行200米)



متحف شانغهاي العام

📍 **上海博物馆** 上海市浦东新区世纪大道1952号



حي شانغهاي القديمة

📍 **上海城隍庙** 上海市黄浦区方浜中路249号



متحف شانغهاي للفنون والرسم

📍 **上海美术馆(中华艺术宫)** 上海市浦东新区上南路205号



متحف شانغهاي للطبيعة والديناصورات

📍 **上海自然博物馆** 上海市静安区北京西路510号



متحف شانغهاي للعلم والتكنولوجيا

📍 **上海科技馆** 上海市浦东新区世纪大道2000号



المعالم السياحية والترفيهية (5)

متحف سكة حديد شانغهاي

📍 **上海铁路博物馆** 上海市静安区天目东路200号



متحف شانغهاي للأمن العام

📍 **上海公安博物馆** 上海市徐汇区瑞金南路518号



قاعة عرض تخطيط مدينة شانغهاي

📍 **上海城市规划展示馆** 上海市黄浦区人民大道100号



متحف شانغهاي الاكاديمي للحشرات

📍 **中国科学院上海昆虫博物馆** 上海市徐汇区枫林路300号



متحف شانغهاي للأطفال

📍 **上海儿童博物馆** 上海市长宁区宋园路61号



متحف شانغهاي للسيارات

📍 **上海汽车博物馆** 上海市嘉定区博园路7565号



متحف بنك شانغهاي

📍 **上海银行博物馆** 上海市黄浦区复兴中路301号



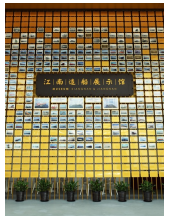
متحف شانغهاي للغواصات

📍 **上海潜艇展览馆(中国航海博物馆黄浦分馆)** 上海市黄浦区龙华东路50弄1号



متحف جيانغ نان لبناء السفن

📍 **江南造船博物馆** 上海市崇明区长兴江南大道988号



المعالم السياحية والترفيهية (6)

متحف شانغهاي للطباعة



上海理工大学印刷博物馆
上海市杨浦区水丰路100号

متحف شانغهاي الفلكي



上海天文博物馆
上海市松江区西佘山顶

متحف شانغهاي للطب الصيني التقليدي



上海中医药博物馆
上海市浦东新区蔡伦路1200号

متحف شانغهاي لعلوم الزلازل



上海地震科普馆
上海市松江区外青松公路9142号
上海佘山国家森林公园西佘山园内(东南角)

متحف شانغهاي للعلوم الجيولوجية الشرقية



上海东方地质科普馆
上海市浦东新区江镇路100号

المتحف الوطني الصيني للموسيقى الآلية



上海民族乐器博物馆
上海市闵行区联明路400号

متحف سجن شانغهاي



上海监狱陈列馆
上海市虹口区区长阳路147号(提篮桥地铁站1号口步行320米)

أكاديمية شانغهاي للأفلام



上海电影艺术学院
上海市浦东新区达尔文路188号

متحف شنغهاي لعلوم وتكنولوجيا الأنفاق



上海隧道科技馆
上海市黄浦区中华路268号(小南门地铁站3号口步行480米)

المعالم السياحية والترفيهية (7)

شارع شانغهاي للرسامين

📍 **画家街** 上海市徐汇区文
定路210号



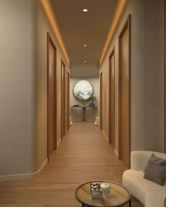
Wuziang شارع علي الطراز الأوروبي

📍 **吴江路** 上海市静安区



مركز علاج طبيعي مساح الاعمى

📍 **选择坚强盲人按摩(中山公园店)** 上海市长宁区宣化
路300号华宁国际广场南
塔1603B



شارع Anfu للبيوتيكات

📍 **安福路** 上海市徐汇区



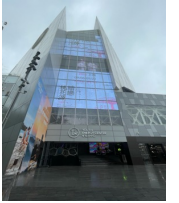
أكبر سوق متنوع تحت الأرض

📍 **FG地下商场** 上海市静安区
七浦路与福建北路交叉口
东80米



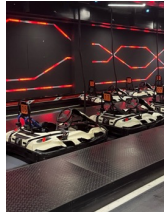
سوق XT لأجود براندات الملابس

📍 **TX淮海** 上海市黄浦区淮
海中路523号



العاب حلبة سباق سيارات

📍 **魔赛卡丁车赛车汇** 上海市
徐汇区云锦路500 (GRC·绿
地滨江CLUB)B1层



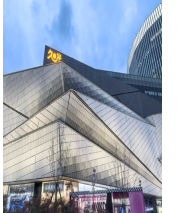
كنيسة الكاثوليكية

📍 **天主教上海教区唐墓桥露
德圣母堂** 上海市浦东新区
唐镇老街40号



مجمع تسوق شانغهاي جيو قوانغ

📍 **上海久光中心** 上海市静安
区共和新路2188号



المعالم السياحية والترفيهية (8)

مبنى 1933 التاريخي



1933老场坊 上海市虹口区沙泾路10号

متحف الفرن الذهبي



金色炉台·中国宝武钢铁会博中心 上海市宝山区长江路735号

العاب الرماية والمحاكاة



亿湾特国防教育射击馆 上海市长宁区宣化路300号
华宁国际广场南塔1603B

عالم شانغهاي للجليد



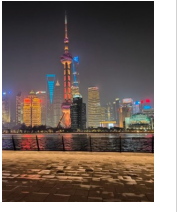
耀雪冰雪世界 上海市浦东新区南汇新城镇沪城环路2088弄1-5号

متحف شانغهاي للشوكولاتة



上海百诺巧克力博物馆 上海市宝山区大场镇锦秋路117号(南陈路地铁站1号口步行440米)

شارع نورث بوند السياسي الدولي



北外滩国客中心 上海市虹口区东大名路500号
上海市虹口区东大名路500号

رحلات رويال كاريبيان البحرية



皇家加勒比邮轮有限公司 上海市虹口区东大名路358号
国际港务大厦1601-1605室

رصيف الصيادين في فينغشيان



奉贤渔人码头 上海市奉贤区海湾旅游区海湾路218号

معبد دونغليين



东林寺 上海市金山区东林街150号

الأسواق المتخصصة (1)

سوق ساوث بوند ماركت للقماش

📍 **南外滩量身定制中心** 上海市黄浦区陆家浜路399号(近南仓街)



سوق فويو ستريت المنتجات الصغيرة

📍 **福佑门商厦** 上海市黄浦区河南南路福佑路交叉口(豫园地铁站1号口步行70米)



سوق كيبو رود للملابس الجملة

📍 **七浦路服装批发市场** 上海市静安区七浦路303号(天潼路地铁站6号口步行230米)



إيه بي بلازا ينيانج ماركت

📍 **亚太盛汇A.P.PLAZA** 上海市浦东新区花木街道世纪大道2002号



شارع شانغهاي القديم للتسوق

📍 **豫园老街** 上海市黄浦区豫园



سوق الجلديات الأحذية والشنت

📍 **海宁皮革城** 浙江省嘉兴市海宁市海州西路201号(皮革城地铁站D口步行350米)



سوق كيه 11

📍 **上海k11购物艺术中心** 上海市黄浦区淮海中路300号(一大会址·黄陂南路地铁站2号口旁)



بيلين أوتلتس بلازا قرية فلورنتيا

📍 **上海佛罗伦萨小镇(上海名品奥特莱斯)** 上海市浦东新区卓耀路58弄1-365号



مجمع هونغتشياو الدولي للمجوهرات

📍 **虹桥国际珍珠城** 上海市长宁区虹梅路3721号森晟世洋国际广场F2



الأسواق المتخصصة (2)

سوق المعدات والأدوات الصناعية

📍 **上海五金城** 上海市嘉定区宝钱公路5000弄25号



سوق بودونغ للزهور والطيور

📍 **浦东花鸟市场** 上海市浦东新区浦建路620号



سوق شانغهاي الدولي للنظارات

📍 **新视界眼镜(国际眼镜城店)** 上海市静安区中兴路1688号国际眼镜城1036-1037室



سوق المكياج والعطور

📍 **华润时代广场** 上海市浦东新区张杨路500号



سوق شانغهاي الدولي لمستلزمات الفنادق

📍 **上海万润国际酒店用品市场** 上海市嘉定区曹安公路1833号1899号1901号



سوق الشاهي في شانغهاي

📍 **天山茶城** 上海市长宁区玉屏南路28号



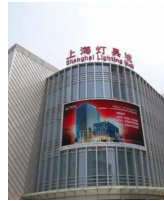
سوق الكاميرات وآلات التصوير

📍 **星光摄影器材城** 上海市黄浦区鲁班路300号A区219室



سوق الانارة والاضاءة

📍 **上海灯具城** 上海市虹口区柳营路125号



مجمع شانغهاي للبراندات العالمية

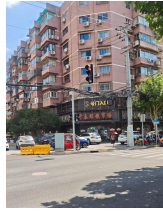
📍 **上海第一八佰伴** 上海市浦东新区张杨路501号八佰伴一楼(商城路地铁站3号口步行200米)



الأسواق المتخصصة (3)

سوق كياتاي للنظارات بالجملة

📍 **开泰眼镜市场(青云路店)**
上海市静安区宝昌路706
号开泰眼睛市场一楼九号



مركز المعرض الدولي للاستيراد

📍 **中国国际进口博览会新闻中心**
上海市青浦区国家会展中心(徐
泾东地铁站5号口步行420米)



سوق المنسوجات المنزلية

📍 **上海市轻纺市场** 上海市嘉定
区真新街道曹安公路1618号



سوق الكمبيوترات

📍 **百脑汇(中金国际广场店)**
上海市徐汇区漕溪北路339
号(徐家汇地铁站4号口旁)



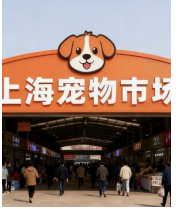
سوق الهواتف والإلكترونيات

📍 **赛格电子市场(上海科技京
城店)** 上海市黄浦区北京
东路668号科技京城G座



سوق مستلزمات الحيوانات الأليفة

📍 **上海宠物市场** 上海市浦东
新区东陆路1940号1层



شانغهاي اكسبو

📍 **上海世贸展馆** 上海市长宁
区兴义路99号(红宝石路地
铁站4号口步行490米)



سوق الكمبيوترات (2)

📍 **上海虹江电子数码商厦** 上海
市虹口区虬江路526号(四川
北路地铁站1号口步行320米)



مجمع شينسي للبراندات العالمية

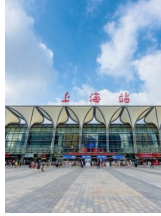
📍 **新世界新丸中心 NEW
ONE** 上海市黄浦区南京
东路228号3楼B区02(南
京东路地铁站7号口旁)



أماكن التواصل العامة

محطة قطار شانغهاي (المحطة المركزية)

📍 Shanghai Station Shanghai Jintan District Linling Road 303 No.



مطار شانغهاي الدولي هونغ تشياو

📍 Shanghai Hongqiao International Airport Shanghai Changning District Hongqiao Road 2550 No.



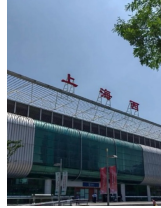
مطار شانغهاي الدولي بودونغ

📍 Shanghai Pudong International Airport Shanghai Pudong New Area Yingbin Avenue 6000 No.



محطة قطار شانغهاي (المحطة الغربية)

📍 Shanghai West Station Shanghai Putuoshan District Taopu Road 22 No.



محطة قطار شانغهاي (المحطة الجنوبية)

📍 Shanghai South Station Shanghai Xuhui District Huiyuan Road 9001 No.



محطة قطار شانغهاي (المحطة هونغ تشياو)

📍 Shanghai Hongqiao Station Shanghai Minhang District Xinhong Street Shenqiu Road 1500 No.



محطة الباصات المسافات الطويلة في هوتاي شنغهاي

📍 Shanghai Long Distance Bus Station Shanghai Zhongshan North Road 1015 No.



محطة الباصات المسافات الطويلة في شرق شنغهاي

📍 Shanghai Long Distance East Station Shanghai Pudong New Area Gaokowest Road 520 No.



محطة الباصات المسافات الطويلة في جنوب شنغهاي

📍 Shanghai Long Distance South Station Shanghai Xuhui District Shilong Road 666 No.



مكاتب الهجرة والجوازات

الهجرة والجوازات فرع هوانغبو

黄浦区出入境管理局 上海市黄浦区中山南路100号金外滩国际广场7楼



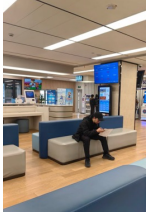
فيلق إدارة الجوازات التابع لمكتب الأمن

上海市公安局出入境管理总队 上海市浦东新区民生路1500号(迎春路地铁站4号口直走步行50米)



الهجرة والجوازات فرع بودونغ

浦东公安分局出入境管理办公室张江受理点 上海市浦东新区环科路999弄1号楼2楼(浦东国际人才港)



إدارة الأمن العام للدخول والخروج

公安出入境管理 上海市普陀区府村路125号(岚皋路地铁站5号口步行410米)



الهجرة والجوازات فرع تشانغنينغ

上海市公安局长宁分局出入境接待大厅 上海市长宁区红宝石路188号B座3楼(伊犁路地铁站3号口步行410米)



الهجرة والجوازات فرع شوهوي

上海市公安局徐汇分局出入境管理办公室 上海市徐汇区南宁路999号



الهجرة والجوازات فرع تشانغنينغ 2

长宁区出入境管理局(长宁分局) 上海市长宁区淞虹路377号长宁Art Park大融城T5栋2楼



دامينغ لتأجير السكوترات الكهربائية

大明租车(电瓶车) 上海市嘉定区金沙江路2905号(丰庄地铁站2号口步行160米)

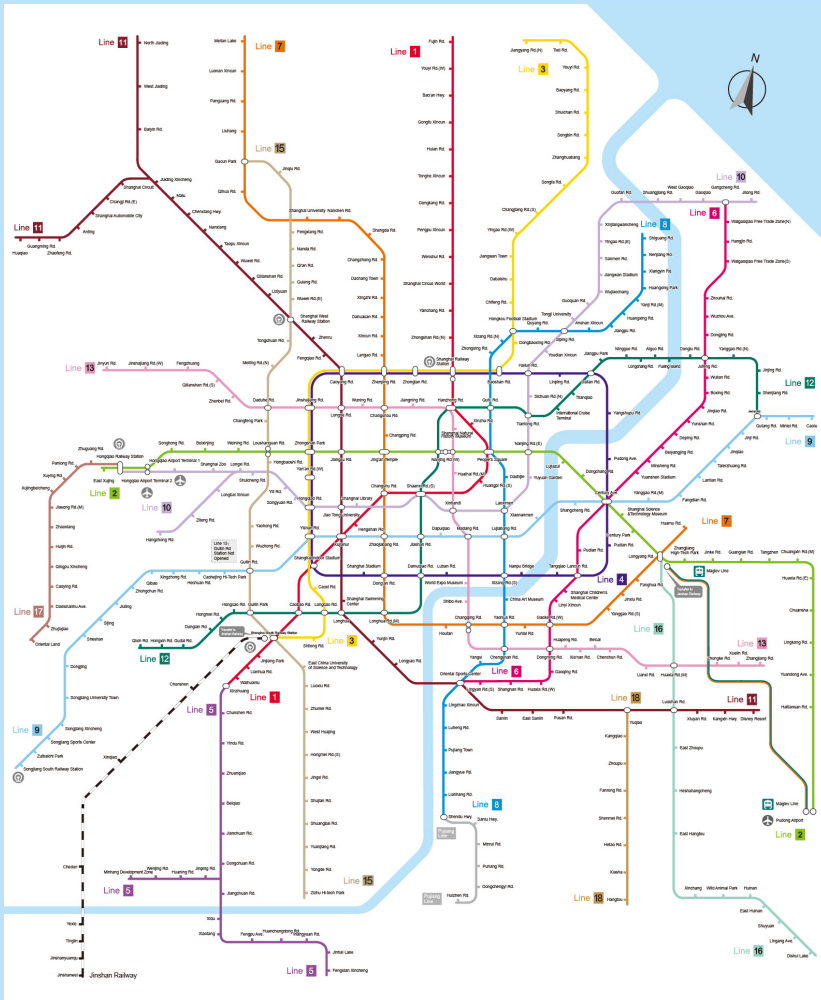


هوييانغ لتأجير السيارات

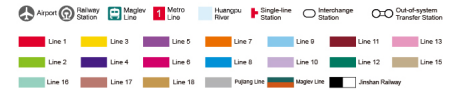
汇邦租车 上海市杨浦区凤城路



خريطة مترو مدينة شانغهاي



Passengers transferring to Maglev Line / Jintan Railway are not entitled to continuous fare charging and need to pay for new tickets or scan with public transportation card.
 Transfer Station, Guangyuan Road Station and Zhongyuan Road Station of Line 11 are located in Jiangsu Province.
 Passengers holding public transportation card can transfer at the following stations with the same card and enjoy continuous fare charging within 30 minutes after getting out of the stations. Those holding single journey ticket need to buy another ticket to transfer.
 (1) Hongqiao Airport Terminal 2 (Line 2 and Line 10); in-station transfer allowed for trains bound for the downtown)
 (2) Shanghai Railway Station (allowing the station to transfer between Line 1 and Line 3 / Line 4)
 (3) West Nanjing Road (Line 2, Line 12 and Line 13)
 (4) Luchangqiao Road (Line 2 and Line 10)
 (5) Changyang Road (Line 7 and Line 13)





شانغهاي

الصين

31.2796° N / 121.5285° E

متى تحتاج الى طرف ثالث؟

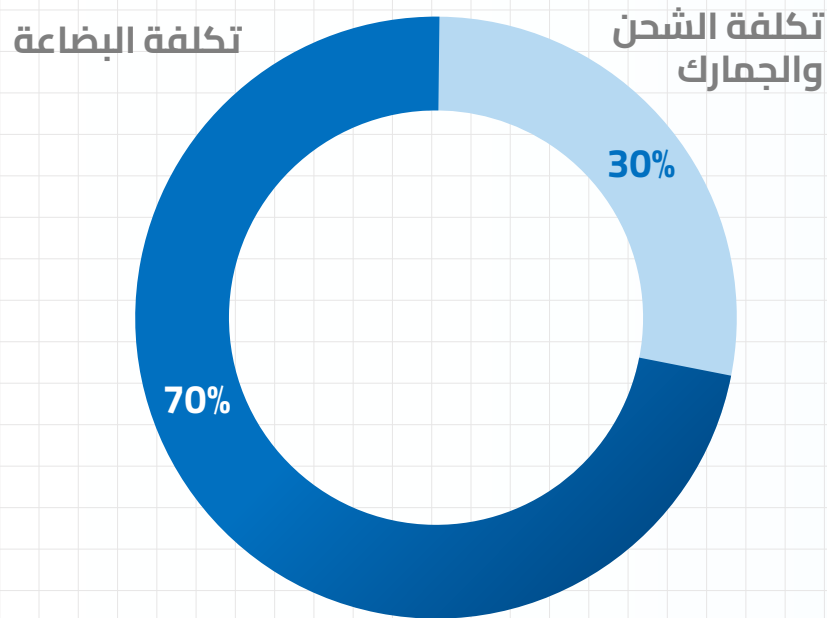


معلومة مهمة: الاستعانة بخبير توفر الوقت والمال. ✓

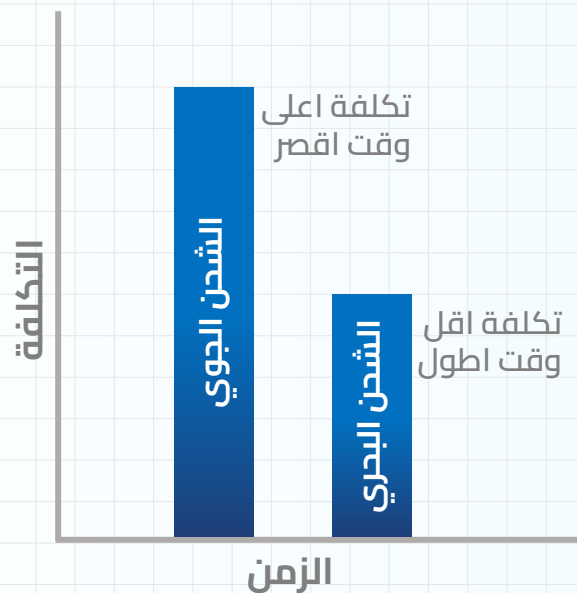
احذر التعامل مع الافراد واحرص على عقود واضحة. ⚠

الوعي بتكاليف الشحن والجمارك

هيكل التكاليف التقديرية



مقارنة طرق الشحن (الوقت VS التكلفة)



نصيحة ختامية

Complete.sa



شركة كوم بليت السعودية

للاستيراد

مدينة شانغهاي هي مزيج من الترفيه والتجارة ، تكمن فيها الفرص الكثيرة!
استفيد من كل لحظه تقضيها في شانغهاي بشغف ومتعة.